

รายงาน
การตรวจวัดการแพร่กระจายความเค็ม
ในแม่น้ำเจ้าพระยา

วันที่ 24 กุมภาพันธ์ 2557

โดย
กลุ่มงานตะกอนและคุณภาพน้ำ
ส่วนอุทกวิทยา สำนักบริหารจัดการน้ำและอุทกวิทยา

ตารางที่ 1 แสดงค่าอุณหภูมิ ค่าความนำไฟฟ้า และค่าความเค็มในแม่น้ำเจ้าพระยาจำแนกตามระดับความลึกของแม่น้ำที่บริเวณท่าเรือชัยยุทธ

ท่าเรือชัยยุทธ ต.บ้านม้า อ.บางไทร จ.พระนครศรีอยุธยา

เวลาตรวจวัด 14:30 น. วันที่ 24 กุมภาพันธ์ 2557 ค่าความเค็มเฉลี่ยที่ความลึก 1 เมตร เท่ากับ 0.19 กรัม/ลิตร

ฝั่งซ้าย				กลางลำน้ำ				ฝั่งขวา			
Depth (m)	Temp. (°C)	EC (µs/cm)	Sal. (g/L)	Depth (m)	Temp. (°C)	EC (µs/cm)	Sal. (g/L)	Depth (m)	Temp. (°C)	EC (µs/cm)	Sal. (g/L)
ผิวน้ำ (0.1)	29.27	431	0.19	ผิวน้ำ (0.1)	28.68	428	0.19	ผิวน้ำ (0.1)	28.29	428	0.19
1	29.07	427	0.19	1	28.34	425	0.19	1	28.28	427	0.19
2	27.90	418	0.19	2	28.06	422	0.19	2	27.84	425	0.19
3	27.82	418	0.19	3	27.90	422	0.19	3			
4	27.81	418	0.19	4	27.88	421	0.19	4			
5	27.79	418	0.19	5	27.84	421	0.19	5			

ตารางที่ 2 แสดงค่าอุณหภูมิ ค่าความนำไฟฟ้า และค่าความเค็มในแม่น้ำเจ้าพระยาจำแนกตามระดับความลึกของแม่น้ำที่บริเวณสะพานเชียงราก

สะพานเชียงราก ต.บางกระเบื้อง อ.สามโคก จ.ปทุมธานี

เวลาตรวจวัด 14:15 น. วันที่ 24 กุมภาพันธ์ 2557 ค่าความเค็มเฉลี่ยที่ความลึก 1 เมตร เท่ากับ 0.20 กรัม/ลิตร

ฝั่งซ้าย				กลางลำน้ำ				ฝั่งขวา			
Depth (m)	Temp. (°C)	EC (µs/cm)	Sal. (g/L)	Depth (m)	Temp. (°C)	EC (µs/cm)	Sal. (g/L)	Depth (m)	Temp. (°C)	EC (µs/cm)	Sal. (g/L)
ผิวน้ำ (0.1)	28.78	440	0.20	ผิวน้ำ (0.1)	28.28	439	0.20	ผิวน้ำ (0.1)	28.80	441	0.20
1	28.50	438	0.20	1	28.12	438	0.20	1	27.94	435	0.20
2	28.04	436	0.20	2	27.95	435	0.20	2	27.72	434	0.20
3	27.83	436	0.20	3	27.80	435	0.20	3	27.69	433	0.20
4	27.69	436	0.20	4	27.72	435	0.20	4	27.67	433	0.20
5	27.68	436	0.20	5	27.73	435	0.20	5	27.68	434	0.20

ตารางที่ 3 แสดงค่าอุณหภูมิ ค่าความนำไฟฟ้า และค่าความเค็มในแม่น้ำเจ้าพระยาจำแนกตามระดับความลึกของแม่น้ำที่บริเวณวัดเจดีย์ทอง

วัดเจดีย์ทอง ต.คลองควาย อ.สามโคก จ.ปทุมธานี

เวลาตรวจวัด 13:55 น. วันที่ 24 กุมภาพันธ์ 2557 ค่าความเค็มเฉลี่ยที่ความลึก 1 เมตร เท่ากับ 0.28 กรัม/ลิตร

ฝั่งซ้าย				กลางลำน้ำ				ฝั่งขวา			
Depth (m)	Temp. (°C)	EC (µs/cm)	Sal. (g/L)	Depth (m)	Temp. (°C)	EC (µs/cm)	Sal. (g/L)	Depth (m)	Temp. (°C)	EC (µs/cm)	Sal. (g/L)
ผิวน้ำ (0.1)	28.17	553	0.25	ผิวน้ำ (0.1)	28.71	722	0.33	ผิวน้ำ (0.1)	28.59	277	0.26
1	27.77	577	0.26	1	28.09	749	0.34	1	27.90	541	0.25
2	27.68	611	0.28	2	27.81	749	0.34	2	27.70	687	0.31
3	27.66	660	0.30	3	27.78	763	0.35	3			
4				4	27.78	775	0.36	4			
5				5	27.69	777	0.36	5			

ตารางที่ 4 แสดงค่าอุณหภูมิ ค่าความนำไฟฟ้า และค่าความเค็มในแม่น้ำเจ้าพระยาจำแนกตามระดับความลึกของแม่น้ำที่บริเวณวัดไผ่ล้อม

วัดไผ่ล้อม ต.บางจั่ว อ.สามโคก จ.ปทุมธานี

เวลาตรวจวัด 13:40 น. วันที่ 24 กุมภาพันธ์ 2557 ค่าความเค็มเฉลี่ยที่ความลึก 1 เมตร เท่ากับ 0.33 กรัม/ลิตร

ฝั่งซ้าย				กลางลำน้ำ				ฝั่งขวา			
Depth (m)	Temp. (°C)	EC (µs/cm)	Sal. (g/L)	Depth (m)	Temp. (°C)	EC (µs/cm)	Sal. (g/L)	Depth (m)	Temp. (°C)	EC (µs/cm)	Sal. (g/L)
ผิวน้ำ (0.1)	28.46	607	0.27	ผิวน้ำ (0.1)	27.81	875	0.40	ผิวน้ำ (0.1)	28.05	693	0.32
1	28.46	607	0.27	1	27.76	883	0.41	1	27.94	700	0.32
2	28.36	606	0.27	2	27.83	875	0.40	2	27.64	734	0.34
3	27.79	648	0.30	3	27.75	890	0.41	3	27.57	728	0.34
4	27.66	699	0.32	4	27.68	895	0.41	4	27.55	728	0.34
5				5	27.67	892	0.41	5	27.56	740	0.34

ตารางที่ 5 แสดงค่าอุณหภูมิ ค่าความนำไฟฟ้า และค่าความเค็มในแม่น้ำเจ้าพระยาจำแนกตามระดับความลึกของแม่น้ำที่บริเวณสถานีสูบน้ำดิบสำแล

สถานีสูบน้ำดิบสำแล ต.สำแล อ.เมือง จ.ปทุมธานี

เวลาตรวจวัด 13:20 น. วันที่ 24 กุมภาพันธ์ 2557 ค่าความเค็มเฉลี่ยที่ความลึก 1 เมตร เท่ากับ 1.57 กรัม/ลิตร

ฝั่งซ้าย				กลางลำน้ำ				ฝั่งขวา			
Depth (m)	Temp. (°C)	EC (µs/cm)	Sal. (g/L)	Depth (m)	Temp. (°C)	EC (µs/cm)	Sal. (g/L)	Depth (m)	Temp. (°C)	EC (µs/cm)	Sal. (g/L)
ผิวน้ำ (0.1)	27.97	3,154	1.54	ผิวน้ำ (0.1)	27.93	3,300	1.62	ผิวน้ำ (0.1)	27.98	2,658	1.29
1	27.71	3,353	1.66	1	27.90	3,319	1.63	1	27.9	2,925	1.43
2	27.71	3,390	1.68	2	27.85	3,327	1.64	2	27.88	2,973	1.45
3	27.71	3,492	1.73	3	27.84	3,347	1.65	3	27.8	3,030	1.40
4	27.73	3,524	1.74	4	27.85	3,335	1.64	4	27.71	3,124	1.54
5	27.76	3,536	1.75	5	27.84	3,325	1.64	5	27.71	3,339	1.65

ตารางที่ 6 แสดงค่าอุณหภูมิ ค่าความนำไฟฟ้า และค่าความเค็มในแม่น้ำเจ้าพระยาจำแนกตามระดับความลึกของแม่น้ำที่บริเวณวัดโพธิ์ทองบน

วัดโพธิ์ทองบน ต. บ้านใหม่ อ. ปากเกร็ด จ.นนทบุรี

เวลาตรวจวัด 12:20 น. วันที่ 24 กุมภาพันธ์ 2557 ค่าความเค็มเฉลี่ยที่ความลึก 1 เมตร เท่ากับ 3.87 กรัม/ลิตร

ฝั่งซ้าย				กลางลำน้ำ				ฝั่งขวา			
Depth (m)	Temp. (°C)	EC (µs/cm)	Sal. (g/L)	Depth (m)	Temp. (°C)	EC (µs/cm)	Sal. (g/L)	Depth (m)	Temp. (°C)	EC (µs/cm)	Sal. (g/L)
ผิวน้ำ (0.1)	28.02	7,518	3.89	ผิวน้ำ (0.1)	28.61	7,727	3.95	ผิวน้ำ (0.1)	28.64	6,908	3.51
1	28.02	7,528	3.89	1	28.18	7,706	3.98	1	28.23	7,252	3.74
2	27.99	7,547	3.90	2	28.07	2,687	3.98				
3	28.00	7,560	3.91	3	28.04	7,681	3.97				
4	28.00	7,575	3.92	4	28.03	7,677	3.97				
5	28.02	7,578	3.92	5	28.04	7,678	3.97				

ตารางที่ 7 แสดงค่าอุณหภูมิ ค่าความนำไฟฟ้า และค่าความเค็มในแม่น้ำเจ้าพระยาจำแนกตามระดับความลึกของแม่น้ำที่บริเวณกรมชลประทาน(ปากเกร็ด)

กรมชลประทาน(ปากเกร็ด) อ.ปากเกร็ด จ.นนทบุรี

เวลาตรวจวัด 11:35 น. วันที่ 24 กุมภาพันธ์ 2557 ค่าความเค็มเฉลี่ยที่ความลึก 1 เมตร เท่ากับ 5.16 กรัม/ลิตร

ฝั่งซ้าย				กลางลำน้ำ				ฝั่งขวา			
Depth (m)	Temp. (°C)	EC (µs/cm)	Sal. (g/L)	Depth (m)	Temp. (°C)	EC (µs/cm)	Sal. (g/L)	Depth (m)	Temp. (°C)	EC (µs/cm)	Sal. (g/L)
ผิวน้ำ (0.1)	28.10	9,578	5.03	ผิวน้ำ (0.1)	28.27	9,833	5.16	ผิวน้ำ (0.1)	28.08	9,798	5.16
1	27.98	9,680	5.10	1	28.05	9,849	5.19	1	27.99	9,830	5.18
2	27.94	9,793	5.17	2	28.04	9,930	5.24	2	27.99	9,825	5.18
3	27.95	9,757	5.16	3	28.04	9,929	5.23	3	27.94	9,900	5.23
4	27.93	9,863	5.21	4	28.03	9,994	5.27	4	27.93	9,953	5.26
5				5	28.02	10,022	5.29	5	27.93	9,938	5.25

ตารางที่ 8 แสดงค่าอุณหภูมิ ค่าความนำไฟฟ้า และค่าความเค็มในแม่น้ำเจ้าพระยาจำแนกตามระดับความลึกของแม่น้ำที่บริเวณทำนายนันทบุรี

ทำนายนันทบุรี อ.เมือง จ.นนทบุรี

เวลาตรวจวัด 11:10 น. วันที่ 24 กุมภาพันธ์ 2557 ค่าความเค็มเฉลี่ยที่ความลึก 1 เมตร เท่ากับ 6.19 กรัม/ลิตร

ฝั่งซ้าย				กลางลำน้ำ				ฝั่งขวา			
Depth (m)	Temp. (°C)	EC (µs/cm)	Sal. (g/L)	Depth (m)	Temp. (°C)	EC (µs/cm)	Sal. (g/L)	Depth (m)	Temp. (°C)	EC (µs/cm)	Sal. (g/L)
ผิวน้ำ (0.1)	27.49	11,384	6.08	ผิวน้ำ (0.1)	28.07	11,844	6.33	ผิวน้ำ (0.1)	28.08	11,420	6.08
1	27.92	11,434	6.11	1	28.03	11,874	6.35	1	27.99	11,439	6.10
2	27.91	11,650	6.24	2	28.00	11,901	6.37	2	27.93	11,620	6.22
3	27.91	11,680	6.24	3	28.00	11,904	6.37	3	27.93	11,655	6.24
4	27.91	11,680	6.24	4	27.96	11,956	6.40	4	27.92	11,685	6.26
5	27.91	11,690	6.26	5	28.00	11,906	6.37	5	27.92	11,684	6.25

ตารางที่ 9 แสดงค่าอุณหภูมิ ค่าความนำไฟฟ้า และค่าความเค็มในแม่น้ำเจ้าพระยาจำแนกตามระดับความลึกของแม่น้ำที่บริเวณกรมชลประทาน(สามเสน)

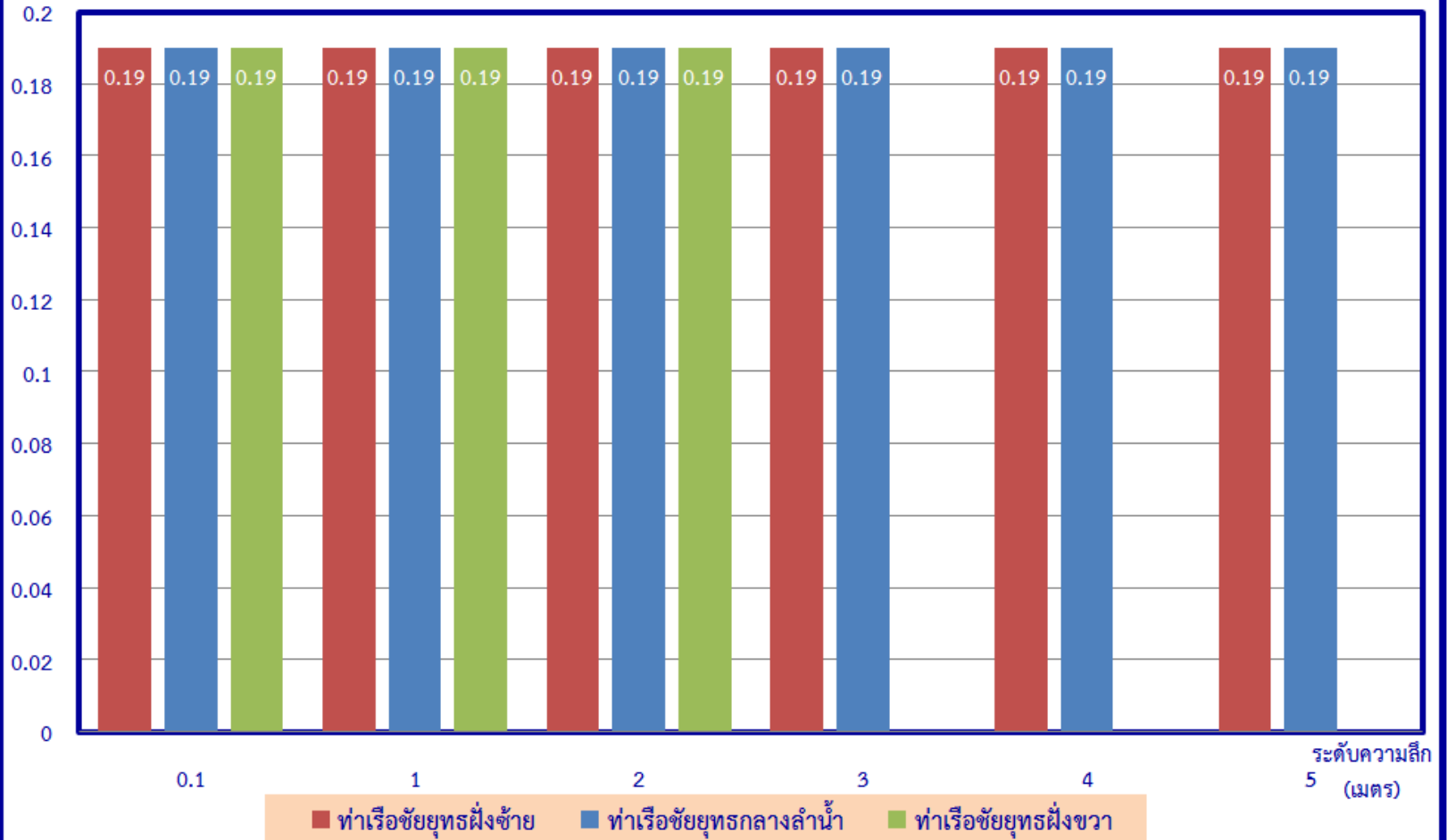
กรมชลประทาน(สามเสน) เขตดุสิต กรุงเทพฯ

เวลาตรวจวัด 10:45 น. วันที่ 24 กุมภาพันธ์ 2557 ค่าความเค็มเฉลี่ยที่ความลึก 1 เมตร เท่ากับ 8.36 กรัม/ลิตร

ฝั่งซ้าย				กลางลำน้ำ				ฝั่งขวา			
Depth (m)	Temp. (°C)	EC (µs/cm)	Sal. (g/L)	Depth (m)	Temp. (°C)	EC (µs/cm)	Sal. (g/L)	Depth (m)	Temp. (°C)	EC (µs/cm)	Sal. (g/L)
ผิวน้ำ (0.1)	28.10	14,990	8.14	ผิวน้ำ (0.1)	28.46	14,700	8.02	ผิวน้ำ (0.1)	28.13	15,360	8.38
1	27.96	15,159	8.28	1	28.06	15,290	8.35	1	28.06	15,450	8.44
2	27.88	15,443	8.45	2	27.94	15,660	8.58	2	27.87	15,660	8.59
3	27.87	15,573	8.54	3	27.89	15,835	8.68	3	27.92	15,534	8.50
4	27.86	15,764	8.65	4	27.88	15,870	8.72	4	27.85	15,740	8.64
5	27.85	15,713	8.63	5	27.86	16,011	8.81	5			

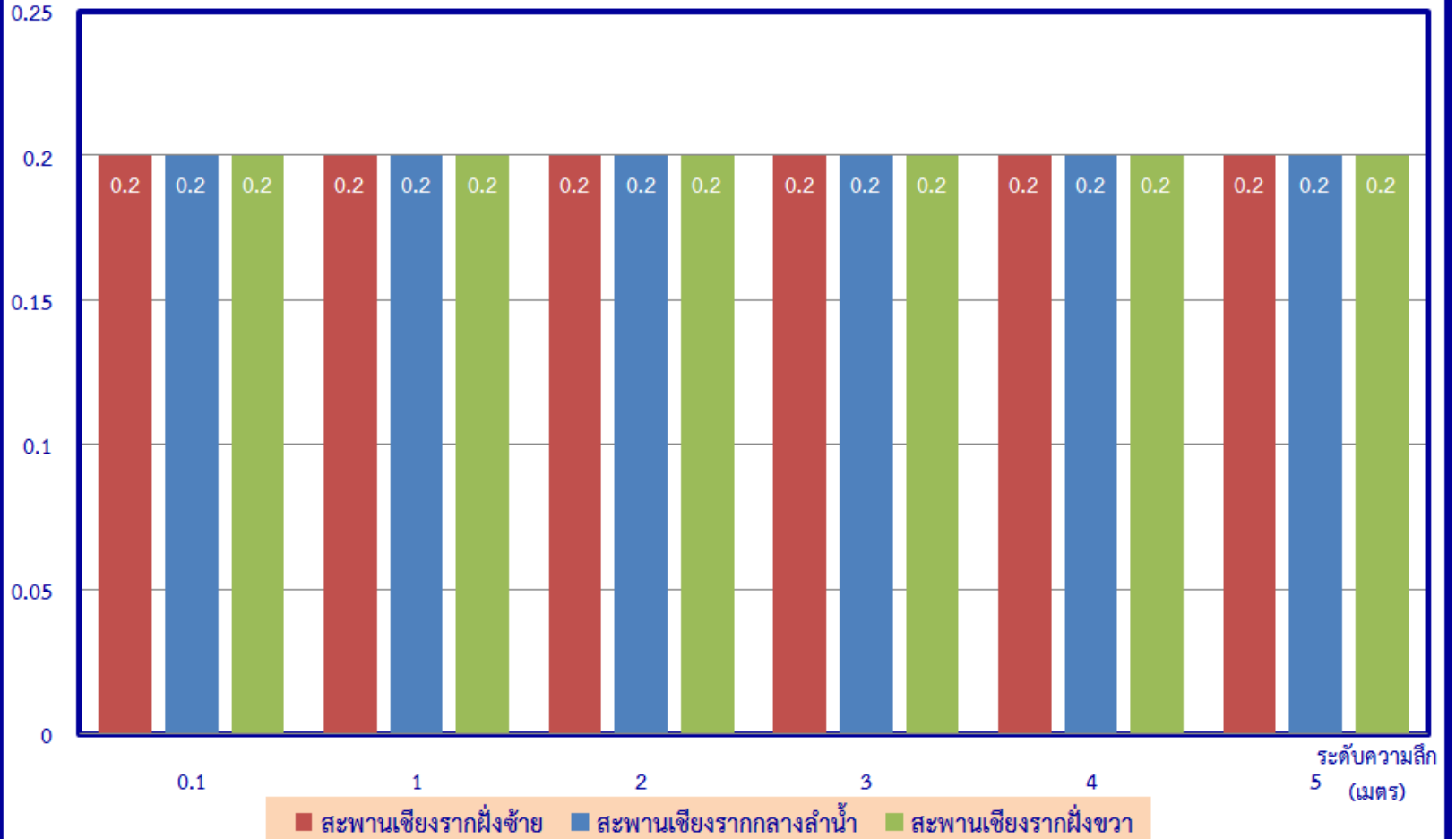
ความเค็ม
(กรัม/ลิตร)

ผลการสำรวจการกระจายความเค็มฝั่งขวา กลางลำน้ำ และฝั่งซ้ายที่ท่าเรือชัยยุทธ อ.บางไทร จ.พระนครศรีอยุธยา



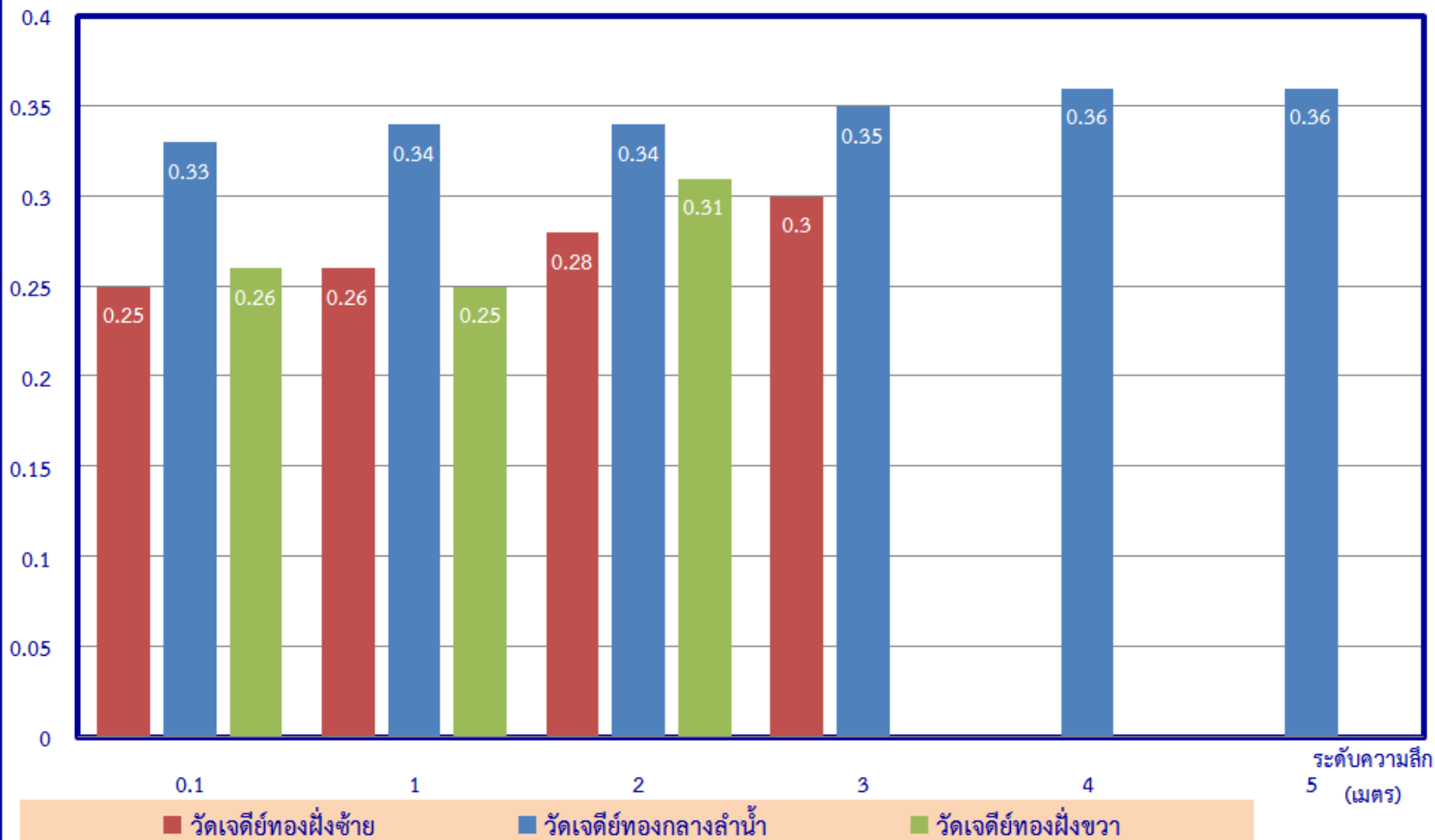
ความเค็ม
(กรัม/ลิตร)

ผลการสำรวจการกระจายความเค็มผิวน้ำ กลางลำน้ำ และ ผิวน้ำที่สะพานเชียงราก อ.สามโคก จ.ปทุมธานี



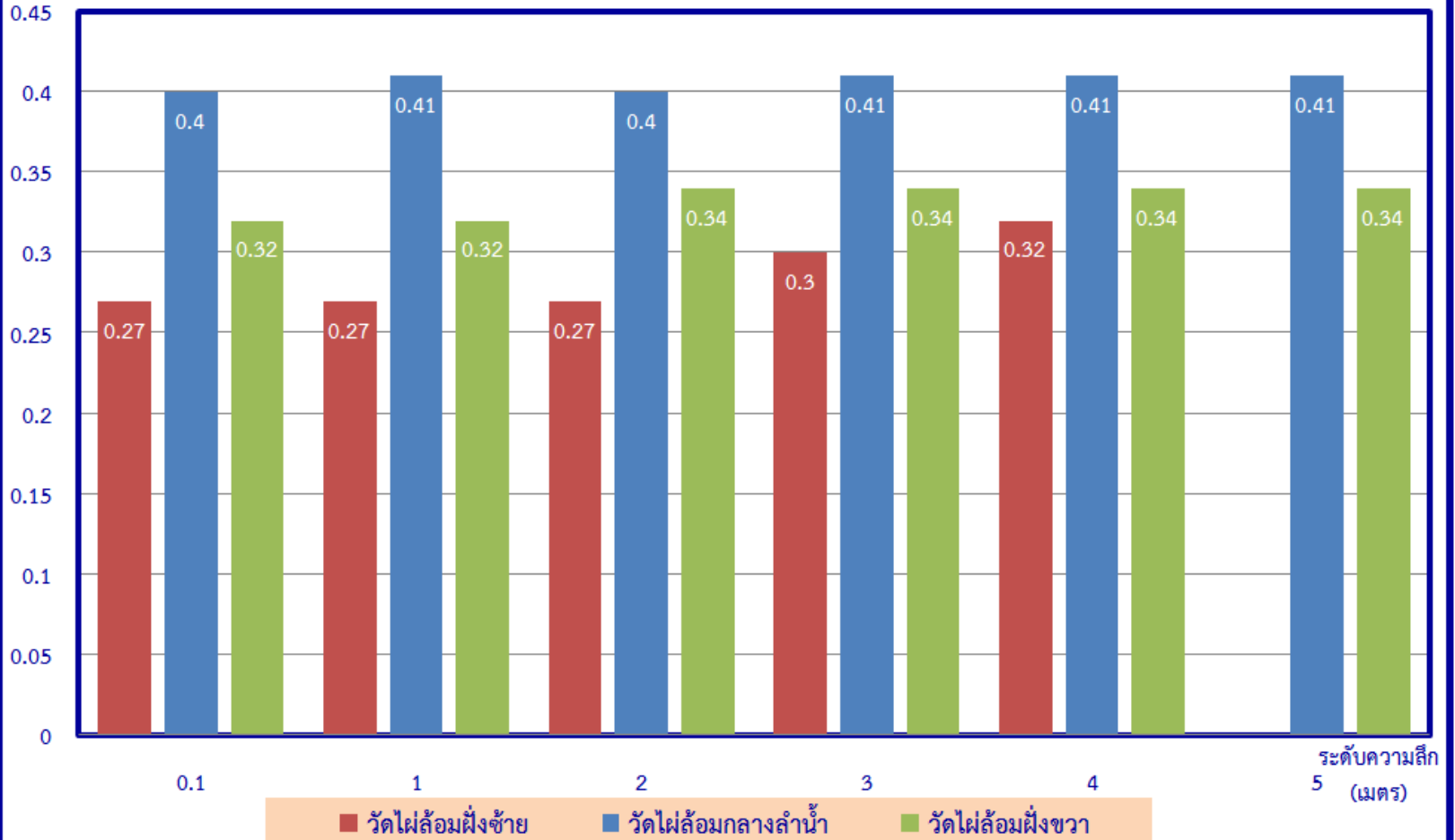
ความเค็ม
(กรัม/ลิตร)

ผลการสำรวจการกระจายความเค็มฝั่งขวา กลางลำน้ำ และ ฝั่งซ้ายที่วัดเจดีย์ทอง อ.สามโคก จ.ปทุมธานี



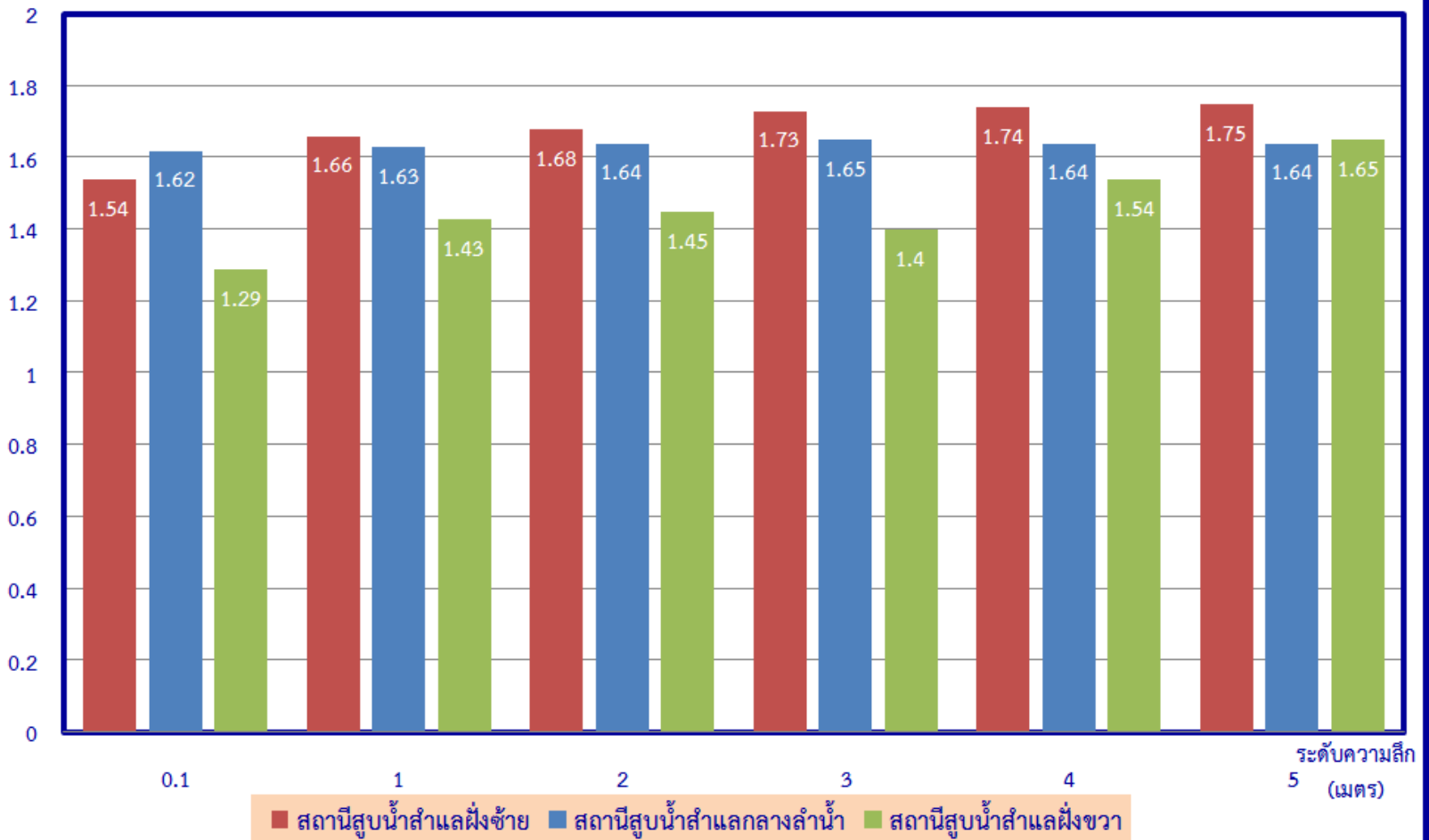
ความเค็ม
(กรัม/ลิตร)

ผลการสำรวจการกระจายความเค็มผิวน้ำ กลางลำน้ำ และ ผิวน้ำที่วัดไผ่ล้อม อ.สามโคก จ.ปทุมธานี



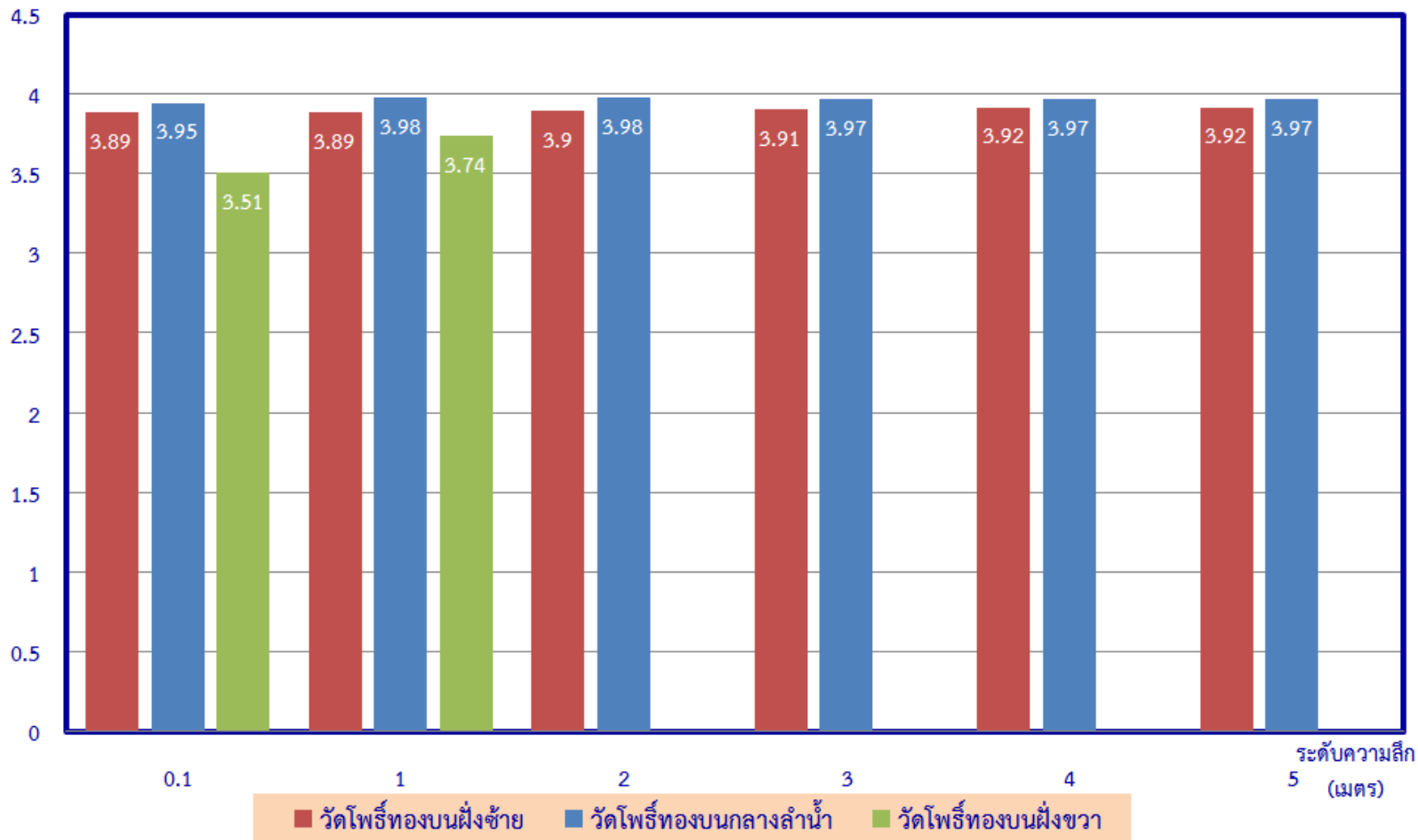
ความเค็ม
(กรัม/ลิตร)

ผลการสำรวจการกระจายความเค็มผิวน้ำ กลางลำน้ำ และ ผิวน้ำที่สถานีสูบน้ำสำแล อ.เมือง จ.ปทุมธานี



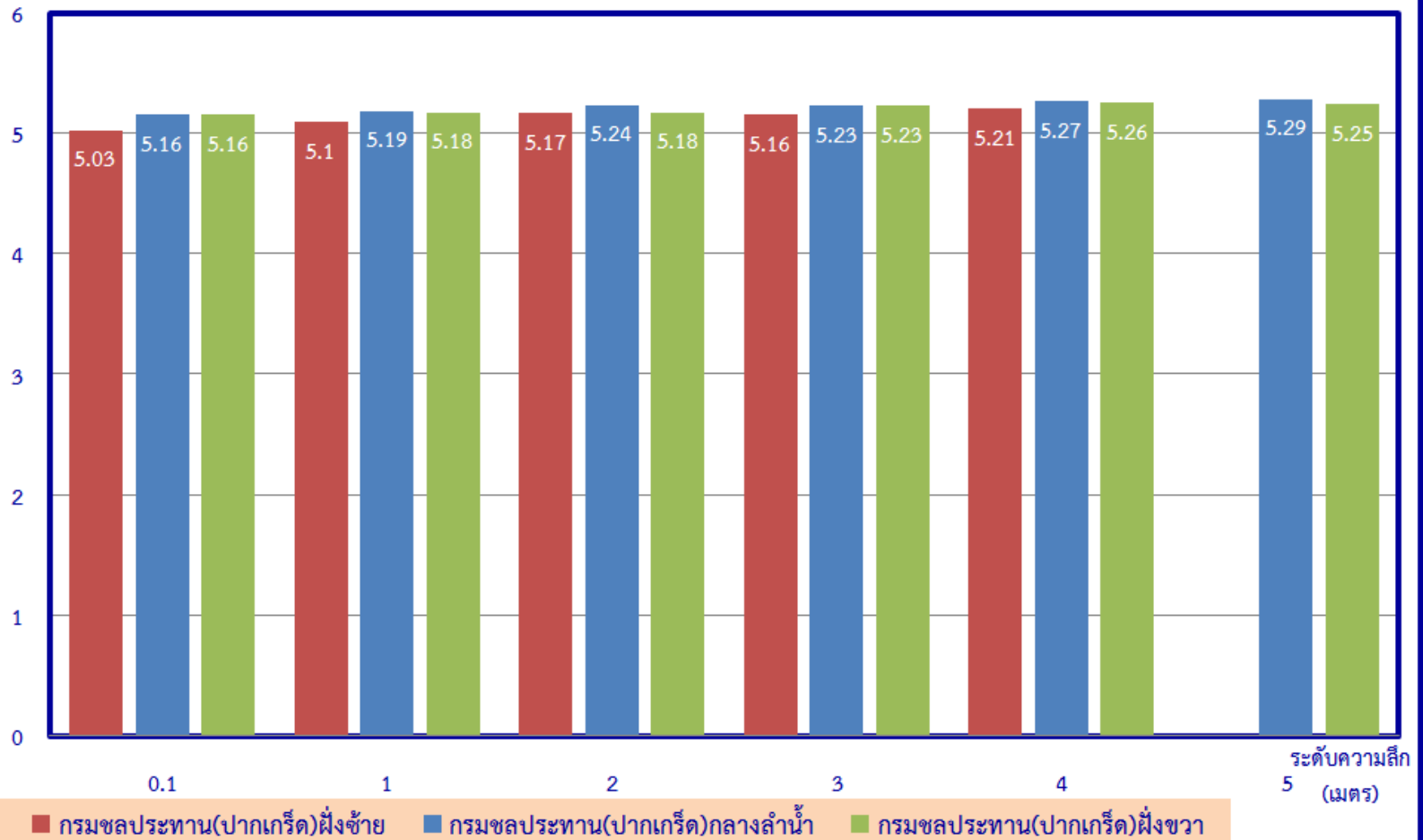
ความเค็ม
(กรัม/ลิตร)

ผลการสำรวจการกระจายความเค็มฝั่งขวา กลางลำน้ำ และ ฝั่งซ้ายที่วัดโพธิ์ทองบน



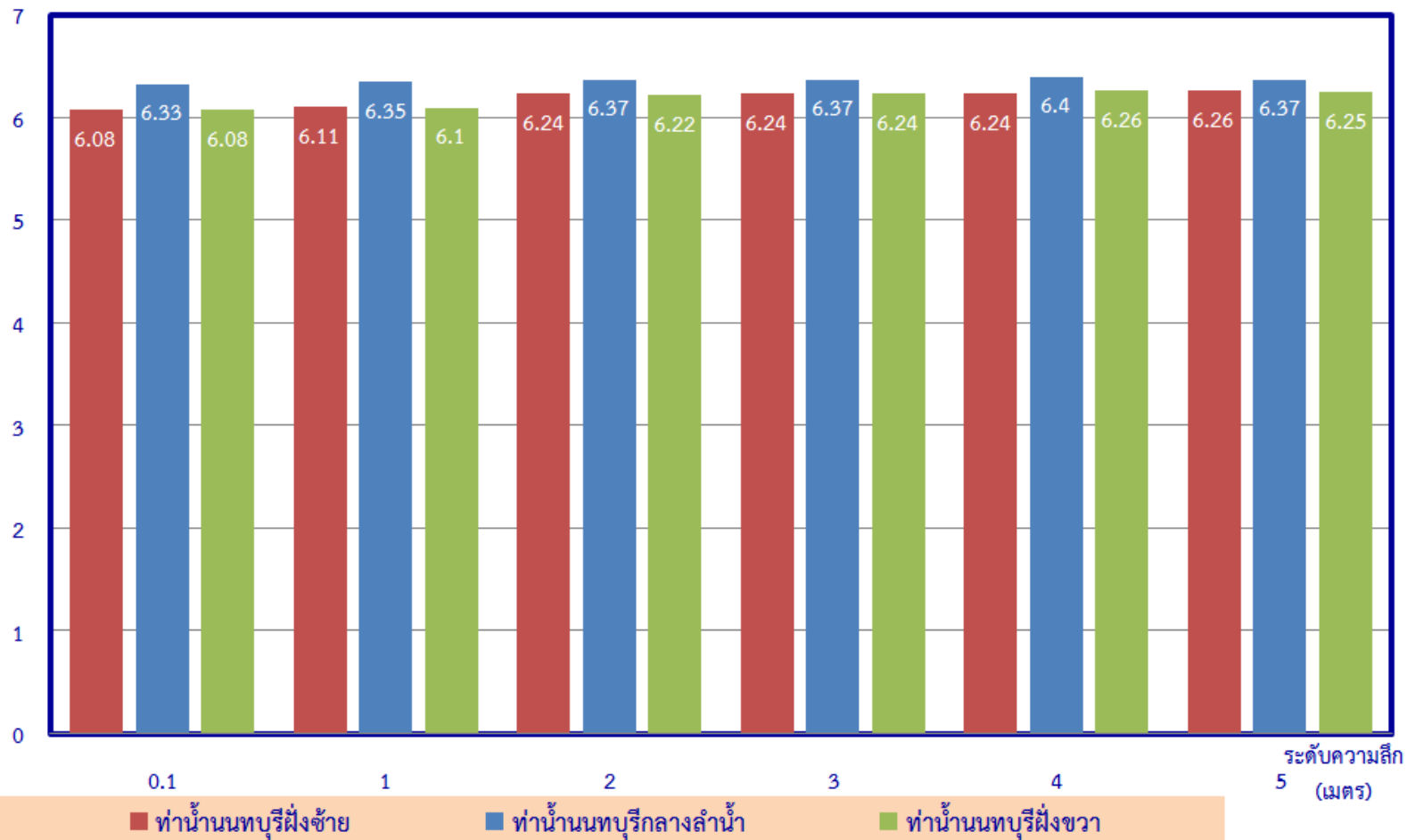
ความเค็ม
(กรัม/ลิตร)

ผลการสำรวจการกระจายความเค็มฝั่งขวา กลางลำน้ำ และ ฝั่งซ้ายที่กรมชลประทานปากเกร็ด



ความเค็ม
(กรัม/ลิตร)

ผลการสำรวจการกระจายความเค็มผิวน้ำ กลางลำน้ำ และ ผิวน้ำที่ท่าเรือนันทบุรี อ.เมือง จ.นนทบุรี



ความเค็ม
(กรัม/ลิตร)

ผลการสำรวจการกระจายความเค็มฝั่งขวา กลางลำน้ำ และ ฝั่งซ้ายที่กรมชลประทานสามเสน

